

**ENG / UKR / RU**

**DARSOLINE 8.0**

**MEDICA+ LUX**

JAPAN TECHNOLOGY



MEDICA+ LUX

JAPAN TECHNOLOGY

**ENG**

MEDICA+ 

JAPAN TECHNOLOGY

## **Instruction**

**DARSOLINE 8.0 PRO**

# Content

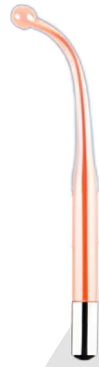
---

Other accessories.....	01
Main Instruction.....	02
Operation Procedures.....	03-05
Pay attention.....	06
Cautions.....	07
List of accessories .....	08
Technical parameter.....	09
Important Safety Notice.....	10-11
Product description.....	12

# OTHER ACCESSORIES:



Tongue tube



Bend tube



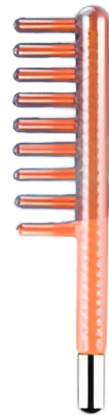
Mushroom tube



Straight tube with tungsten



Y shape tube



Comb tube

## **Main Instruction:**

The high frequency electrotherapy is an important beauty instrument.

It is through the glass electrode tube to produce high frequency current, and apply to the face, thus achieves the treatment result.

1. It helps to calm the nerve and has analgesia function.
2. It produces the ozone for sterilization, can help wound to heal and to restrain pores.
3. Improve secretion, the PH value, causes the skin lean to neutrality.
4. Accelerate blood circulation and improve metabolism.
5. Has the function of anti-aging, anti-wrinkle and tightening.

# Operation Procedures:

## 1. Indirect Method:

(1) Please screw in the glass tube in the hand piece.

(2) Please ask the client to hold the glass tube after touch some talcum powder. Turn on the machine and the electricity will get through from hands to the whole body.

(3) Beauticians do the massage on client's face from neck to chin and from visor to forehead.

(4) Please adjust the intensity to "0". Make sure that the machine is turned off and puck the glass tube out of the hand piece. This method is fit for dry nature skin and aged skin.

## 2. Direct Method:

(1) Please grease essence and cream on the face first and then the beautician hold the metal bar to put the glass tube on client's face. Turn on the machine.

(2) Massage with the glass tube like "Z" or helix on client's face, do the treatment as follows, forehead → nose → right side of the face → chin → left side of the face → nose → forehead.

(3) Please adjust the intensity to "0". Make sure that the machine is turned off and pull the glass tube out of the hand piece. This method is fit for greasy nature skin.

### **3. Sparkle Method:**

(1) Cover client's eyes with a piece of the wet cloth patch and touch the face with the glass tube on the part of inflammation.

For one time, the treatment should be less than 10 seconds.

(2) It's normal if there are sparkles come out while the glass tube touches the face.

(3) Please adjust the intensity to "0". Make sure that the machine is turned off and pull the glass tube out of the hand piece. This method is fit skin with sore, inflammation and wounds.

#### **4. Hair Care Method:**

(1) Use the comb tube together with pilatory.

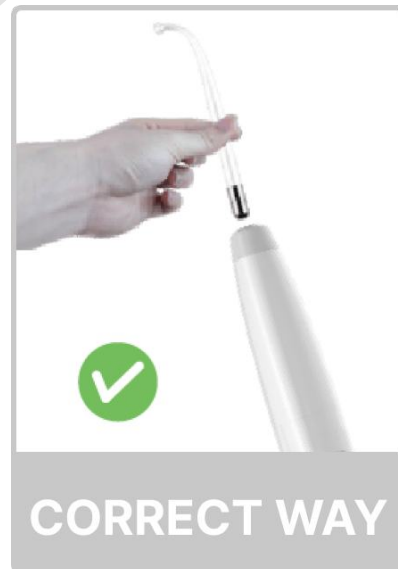
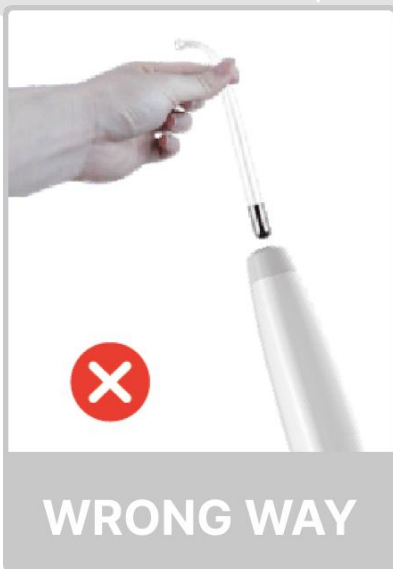
(2) Towards the direction of the hair to move the comb tube.

(3) Please adjust the intensity to "0". Make sure that the machine is turned off and pull the glass tube out of the hand piece. This method is for stimulating the skin surface, reducing folliculitis and improving the healthy growing of the hair.

# PAY ATTENTION

## Correct usage of glass tube

Special reminder: It must turn it off or adjust the intensity to 0 when plugging or unplugging the glass tube.



Thank you for purchasing and using this product.

if the instrument needs to be transferred to others,  
Please transfer it with the manual.

## **Cautions:**

1. For sensitive skin, please cover a piece of voile to avoid the excess stimulation.
2. Do not place on one part over 10 seconds.
3. Pregnant woman and people with pacemaker are unfit for this treatment.
4. Please make sure that install the glass tube into the hand piece before turning on the machine. Adjust the intensity to "0" after finish.
5. Skin with freckle and splash is unfit for this treatment.

## List of accessories:

Handle: 1 piece

Power adapter: 1

Glass electrode tube: comb + tongue + bend + mushroom + Y shape + straight with tungste

## Technical parameter:

**Power input voltage:** AC100V-AC240V

**Power output voltage:** 15V

**Power output current:** 2A

**Power input frequency:** 50-60HZ

**Power:** 15-20W

**Display:** digital tube

**Output intensity:** 9 levels adjustable

**Control button:** touch button

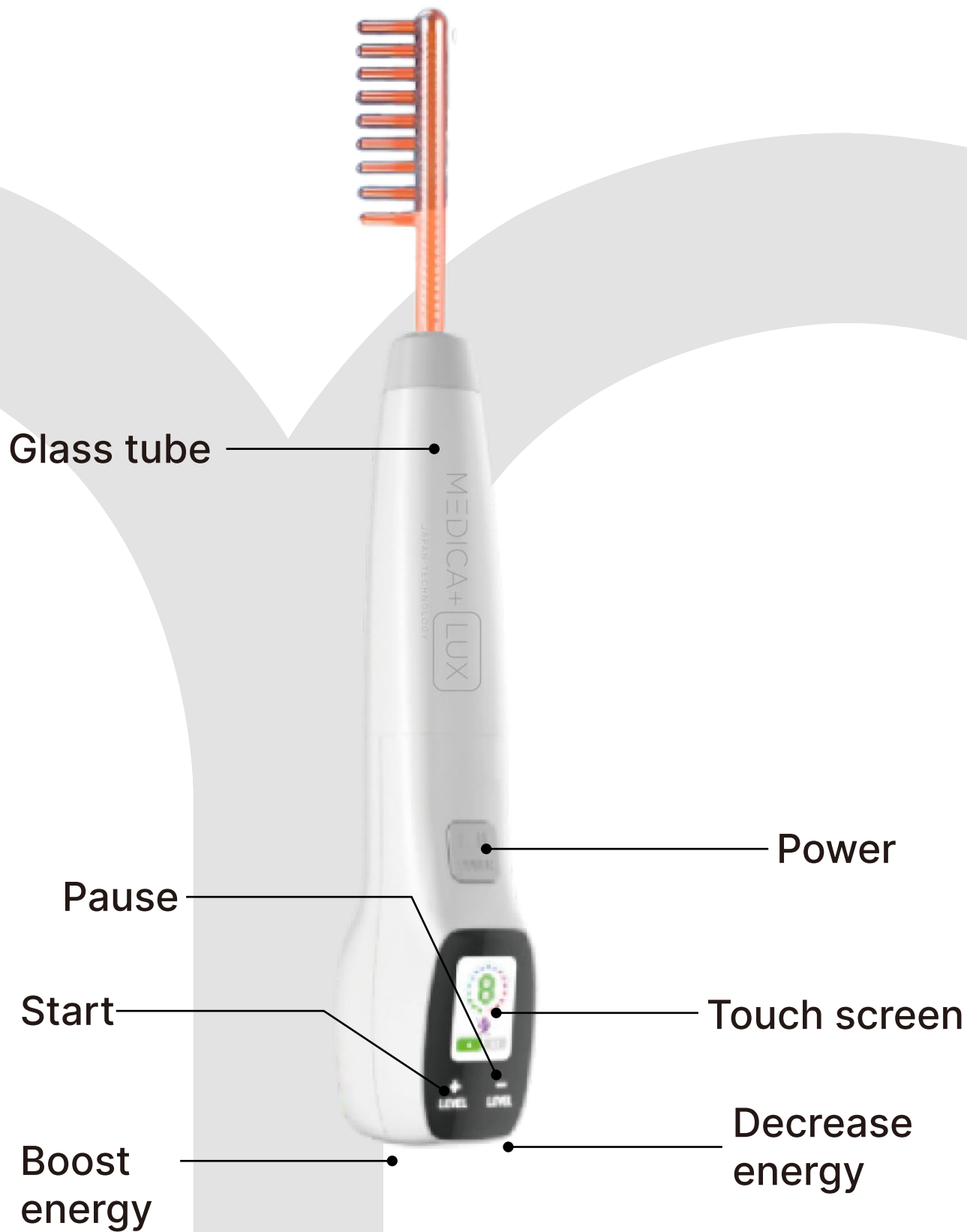
**Automatic shutdown in 20 minutes**

# **Important Safety Notice:**

1. Please don't disassemble the equipment or try to do some other operation, which have been indicated in our instruction. All the repairing work should be done by our admitted professional personnel.
2. Please don't assemble or operate this equipment while you are near the water or your hands are wet. Notice that don't pour the liquid on it.
3. Please pull out the plug from the socket when you met such conditions as below. And keep in touch with professional maintenance Station.
  - 3.1 The equipment touched liquid.
  - 3.2 The equipment has abnormal smell, smoking or loud and strong noise.
  - 3.3 Cable is broken.
  - 3.4 The equipment is fallen down and broken.

4. Please don't put anything on the cables, don't place the equipment at any place where someone can step on the cable.
5. Please pull out the power cable after using it for your safety.
6. Don't put anything into the equipments jack, otherwise it may cause fire or touch the electricity.
7. If something enters the equipment, please don't pick it out by yourself, contract distributor or our company immediately.
8. Please don't put the equipment on the anything that can't stand steadily, avoid it turns over and damage.

# Product description:



**UKR**

MEDICA+ 

JAPAN TECHNOLOGY

**Посібник  
користувача**

**DARSOLINE 8.0 PRO**

# Зміст

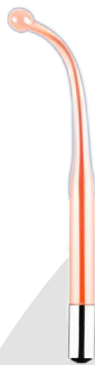
---

Насадки .....	01
Основна інструкція.....	02
Процедури експлуатації...	03-05
Зверніть увагу.....	06
Застереження .....	07
Список комплектуючих.....	08
Технічні параметри .....	09
Примітка з безпеки:.....	10-11
Опис приладу.....	12

# НАСАДКИ:



Насадка капля



Насадка пелюсток



Насадка гриб



Насадка спіральна  
з вольфрамом



Насадка дуга



Насадка гребінець

## Основна інструкція:

Високочастотна електротерапія є важливим інструментом краси.

Саме через скляну електродну трубку виробляється високочастотний струм і переноситься на тіло, таким чином досягається результат лікування.

1. Допомагає заспокоїти нерви і має знеболювальну функцію.
2. Він виробляє озон для стерилізації, може сприяти загоєнню ран і стримувати пори.
3. Покращує секрецію, значення РН, призводить до нейтральності шкіри.
4. Прискорює кровообіг і покращують обмін речовин.
5. Має функцію антивікову, проти зморшок і функція підтяжки.

# Процедури експлуатації:

## 1. Непрямий метод:

(1) Вкрутіть скляну трубку в ручку.

(2) Будь ласка, попросіть клієнта потримати скляну трубку після дотику до тальку. Увімкніть пристрій, і електроенергія пошириться від рук до всього тіла.

(3) Косметологи роблять масаж обличчя клієнта від шиї до підборіддя і від лінії росту волосся до лоба.

(4) Встановіть інтенсивність на «0». Переконайтеся, що пристрій вимкнено, і витягніть скляну трубку з наконечника. Цей спосіб підходить для сухої шкіри та вікової шкіри.

## 2. Прямий метод:

(1) Будь ласка, спочатку нанесіть есенцію та крем на обличчя, а потім косметолог, тримаючи металевий стрижень, покладе скляну трубку на обличчя клієнта. Увімкніть пристрій.

(2) Масажуйте скляною трубкою, як «Z» або спіраль, на обличчі клієнта, виконуйте процедуру таким чином: лоб → ніс → права сторона обличчя → підборіддя → ліва сторона обличчя → ніс → лоб.

(3) Відрегулюйте інтенсивність на "0". Переконайтеся, що пристрій вимкнено, і витягніть скляну трубку з наконечника. Цей метод підходить для жирної шкіри.

### **3. Іскряний метод:**

(1) Закрийте очі клієнта шматочком вологої тканини і торкніться обличчя скляною трубкою з боку запалення. За один раз лікування має тривати менше 10 секунд.

(2) Це нормально, якщо під час торкання скляної трубки до обличчя з'являються блискітки.

(3) Відрегулюйте інтенсивність на «0». Переконайтеся, що пристрій вимкнено, і вийміть скляну трубку з ручки. Цей метод підходить для шкіри з виразками, запаленнями та ранами.

#### **4. Метод по догляду за волоссям:**

(1) Використовуйте трубку гребінця разом із пілятором.

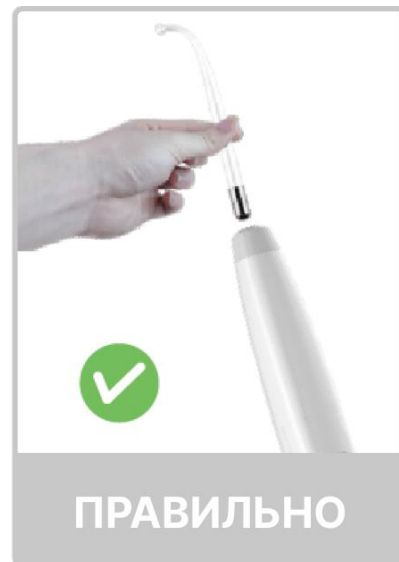
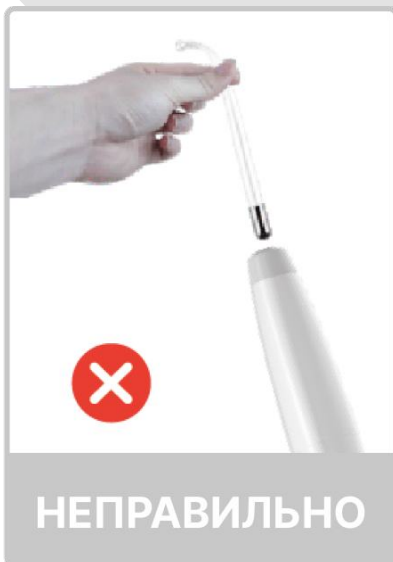
(2) Перемістіть трубку гребінця у напрямку до волосся.

(3) Відрегулюйте інтенсивність на «0». Переконайтеся, що пристрій вимкнено, і вийміть скляну трубку з ручки. Цей метод призначений для стимулювання поверхні шкіри, зменшення фолікуліту та покращення здорового росту волосся.

# ЗВЕРНІТЬ УВАГУ

## Правильне використання скляної трубки

Спеціальне нагадування: Потрібно вимкнути пристрій або встановити інтенсивність до 0 під час підключення або від'єднання скляної трубки.



Дякуємо за придбання та використання цього продукту.

Якщо інструмент необхідно передати іншим особам,  
Будь ласка, передайте його разом з посібником.

## **Застереження:**

1. Для чутливої шкіри, будь ласка, накрийте шматком вуалі, щоб уникнути надмірної стимуляції.
2. Не кладіть на одну частину тіла більше ніж на 10 секунд.
3. Вагітні жінки та люди з кардіостимулятором не підходять для цього лікування.
4. Перш ніж увімкнути пристрій, переконайтеся, що скляна трубка встановлена в наконечник. Відрегулюйте інтенсивність на «0» після закінчення.
5. Шкіра з веснянками та плямами не підходить для цього лікування.

## Список комплектующих:

Ручка: 1 шт

Адаптер живлення: 1

Насадки скляних електродних трубок:  
Капля + Пелюсток + Гриб + Дуга +  
Гребінець + Спіраль з вольфрамом

## Технічні параметри:

Вхідна напруга: AC100V-AC240V

Вихідна напруга потужності: 15V

Потужність вихідного струму: 2A

Вхідна частота живлення: 50-60HZ

Потужність: 15-20W

Дисплей: цифрова трубка

Вихідна інтенсивність: 9 рівнів регулювання

Кнопка управління: сенсорна кнопка

Автоматичне вимикання через 20 хвилин

## **Важлива примітка з безпеки:**

1. Будь ласка, не розбирайте обладнання та не намагайтеся виконати іншу операцію, яка описана в нашій інструкції. Всі ремонтні роботи повинні виконуватися нашим професійним персоналом.
2. Будь ласка, не збирайте та не використовуйте це обладнання, коли ви перебуваєте біля води або у вас мокрі руки. Не лийте на нього рідину.
3. Вийміть вилку з розетки, якщо сталось щось із нижче перерахованого. І підтримуйте зв'язок з сервісним центром:
  - 3.1 Обладнання торкнулося рідини.
  - 3.2 Обладнання має ненормальний запах, димить, має гучний і сильний шум.
  - 3.3 Кабель зламаний.
  - 3.4 Обладнання впало та зламалося.

4. Будь ласка, не кладіть нічого на кабелі, не розміщуйте обладнання в будь-якому місці, де хтось може наступити на кабель.
5. Для вашої безпеки від'єднайте кабель живлення після використання.
6. Не вставляйте нічого в гніздо обладнання, інакше це може спричинити пожежу або ви торкнетесь електричного струму.
7. Якщо щось потрапило в обладнання, будь ласка, не витягуйте це самотійно- зв'яжіться з контрактним дистриб'ютором або нашою компанією негайно.
8. Будь ласка, не ставте обладнання на щось, що не може стійко стояти, уникайте його перевертання та пошкодження.

# Опис приладу:



**RU**

MEDICA+ 

JAPAN TECHNOLOGY

**Руководство  
пользователя**

**DARSOLINE 8.0 PRO**

# **Содержание**

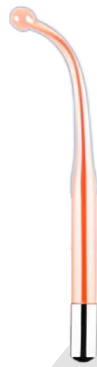
---

Насадки .....	01
Основная инструкция.....	02
Процедуры эксплуатации .....	03-06
Обратите внимание .....	07
Предостережение .....	08
Список комплектующих.....	09
Технические параметры .....	10
Примечания по безопасности..	11-13
Описание прибора.....	14

# НАСАДКИ



Насадка капля



Насадка лепесток



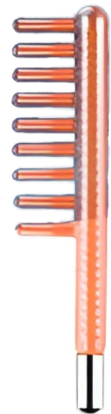
Насадка гриб



Насадка спиральная  
с вольфрамом



Насадка дуга



Насадка расческа

## Основная инструкция:

Высокочастотная электротерапия является важнейшим инструментом красоты.

Именно через стеклянную электродную трубку производится высокочастотный ток и переносится на тело, таким образом достигается результат лечения.

1. Помогает успокоить нервы и обладает обезболивающей функцией.
2. Он производит озон для стерилизации, может способствовать заживлению ран и сдерживать поры.
3. Улучшает секрецию, значение рН, приводит к нейтральности кожи.
4. Ускоряет кровообращение и улучшает обмен веществ.
5. Имеет функцию антивозрастную, против морщин и функцию подтяжки.

## **Процедуры эксплуатации:**

### **1. Непрямой метод:**

(1) Вкрутите стеклянную трубку в ручку.

(2) Попросите клиента подержать стеклянную трубку после прикосновения к тальку. Включите устройство и ток распространится от рук ко всему телу.

(3) Косметологи делают массаж лица клиента от шеи до подбородка и от линии роста волос ко лбу.

(4) Установите интенсивность на «0». Убедитесь, что устройство выключено, и извлеките стеклянную трубку из наконечника. Этот способ подходит для сухой и возрастной кожи.

## **2. Прямой метод:**

(1). Пожалуйста, сначала нанесите эссенцию и крем на лицо, а затем косметолог, держа металлический стержень, положит стеклянную трубку на лицо клиента. Включите устройство.

(2). Массируйте стеклянной трубкой, как «Z» или спираль, на лице клиента, выполняйте процедуру следующим образом: лоб → нос → правая сторона лица → подбородок → левая сторона лица → нос → лоб.

(3). Отрегулируйте интенсивность на "0". Убедитесь, что устройство выключено, и извлеките стеклянную трубку из наконечника. Этот способ подходит для жирной кожи.

### **3. Искрящийся метод:**

(1) Закройте глаза клиента кусочком влажной ткани и коснитесь лица стеклянной трубкой со стороны воспаления.

За один раз лечение должно длиться менее 10 секунд.

(2) Это нормально, если при касании стеклянной трубки к лицу появляются блески.

(3) Отрегулируйте интенсивность на «0». Убедитесь, что устройство выключено, и извлеките стеклянную трубку из ручки. Этот метод подходит для кожи с язвами, воспалениями и ранами.

#### **4. Метод по уходу за волосами:**

(1) Используйте трубку расчески вместе с пилатором.

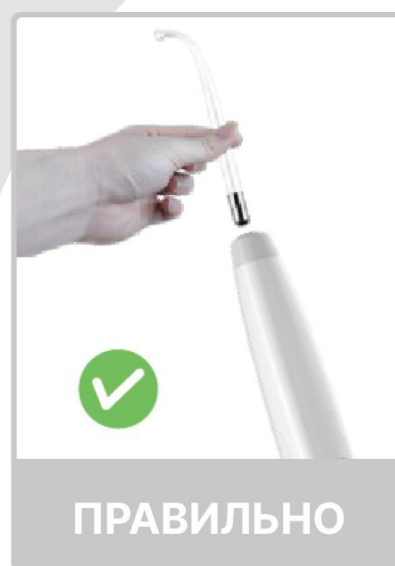
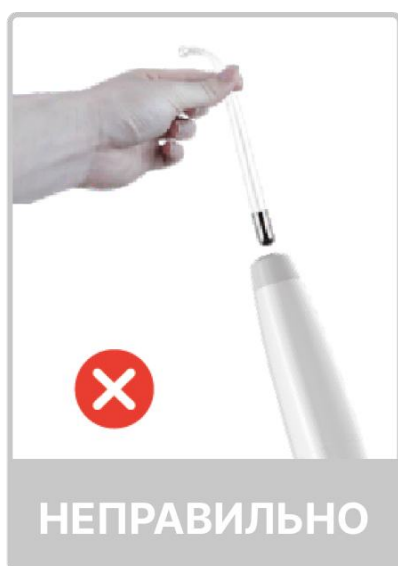
(2) Переместите трубку расчески по направлению к волосам.

(3) Отрегулируйте интенсивность на «0». Убедитесь, что устройство выключено, и извлеките стеклянную трубку из ручки. Этот метод предназначен для стимулирования поверхности кожи, уменьшения фолликулита и улучшения здорового роста волос.

# ОБРАТИТЕ ВНИМАНИЕ

## Правильное использование стеклянной трубки

Специальное напоминание: Необходимо выключить устройство или установить интенсивность до 0 при подключении или отсоединении стеклянной трубки.



Спасибо за приобретение и использование этого  
продукта.

Если инструмент необходимо передать другим,  
Пожалуйста, передайте его вместе с инструкцией.

## **Предостережение:**

1. Для чувствительной кожи, пожалуйста, накройте куском вуали участок кожи, который будет обрабатываться.
2. Не кладите на одну часть больше чем на 10 секунд.
3. Беременные женщины и люди с кардиостимулятором для этого лечения не подходят.
4. Перед включением устройства убедитесь, что стеклянная трубка установлена в наконечник. Настройте интенсивность на «0» после окончания.
5. Кожа с веснушками и пятнами не подходит для этого лечения.

## Список комплектующих:

Ручка: 1 шт

Адаптер питания: 1

Насадки стеклянных электродных трубок: Капля + Лепесток + Гриб + Дуга + Расческа + Спираль с вольфрамом

## Технические параметры:

**Входящее напряжение:** AC100V-AC240V

**Исходное напряжение мощности:** 15V

**Мощность исходящего тока:** 2A

**Входящая частота питания:** 50-60HZ

**Мощность:** 15-20W

**Дисплей:** цифровая трубка

**Исходная интенсивность:** 9 уровней  
регулировки

**Кнопка управления:** сенсорная кнопка

**Автоматическое выключение через 20 минут**

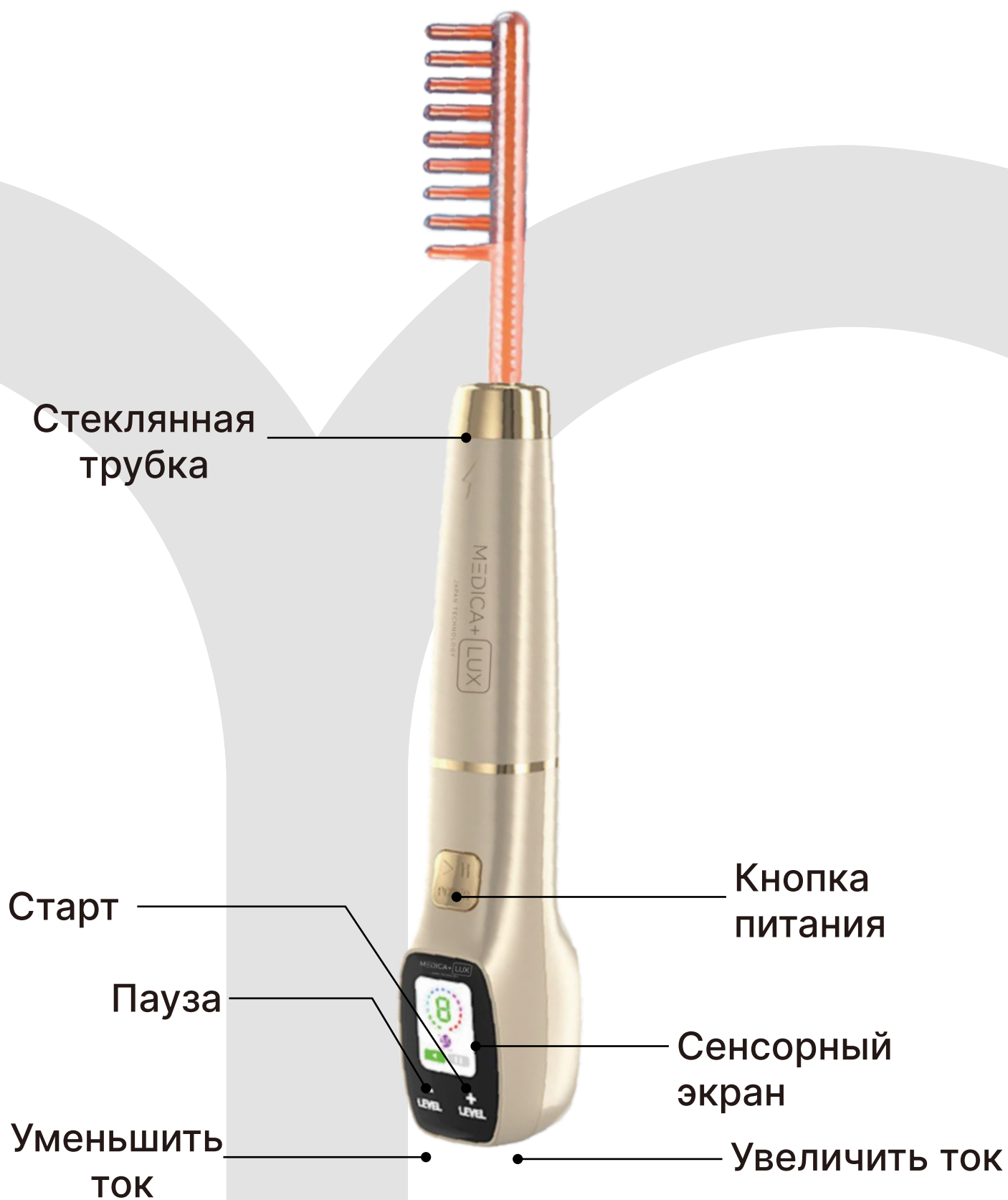
## **Важное примечание по безопасности:**

- 1. Пожалуйста, не разбирайте оборудование и не пытайтесь выполнить другую операцию, описанную в нашем руководстве. Все ремонтные работы должны производиться нашим профессиональным персоналом.**
- 2. Пожалуйста, не собирайте и не используйте оборудование, когда вы находитесь у воды или у вас мокрые руки. Не лейте на него жидкость.**
- 3. Извлеките вилку из розетки, если произошло что-то из нижеперечисленного. И поддерживайте связь с сервисным центром:**

- 3.1 Оборудование коснулось жидкости.
- 3.2 Оборудование имеет ненормальный запах, дымящий, имеет громкий и сильный шум.
- 3.3 Кабель сломан.
- 3.4 Оборудование упало и сломалось.
4. Пожалуйста, не кладите ничего на кабели, не размещайте оборудование в любом месте, где кто-нибудь может наступить на кабель.
5. Для безопасности отсоедините кабель питания после использования.
6. Не вставляйте ничего в гнездо оборудования, иначе это может привести к возгоранию или вы коснетесь электрического тока.

7. Если что-нибудь попало в оборудование, пожалуйста, не вытаскивайте это самостоятельно – свяжитесь с контрактным дистрибьютором или нашей компанией немедленно.
8. Пожалуйста, не ставьте оборудование на что-либо, что не может устойчиво стоять, избегайте его переворачивания и повреждения.

# Описание прибора:



MEDICA+ LUX

JAPAN TECHNOLOGY